

## *Cartografía de las representaciones de Taxco en tarjetas postales. Apuntes sobre la preservación del patrimonio paisajístico.*

Mtra. Mayra Uribe Eguiluz/ Tania Aguilar Diaz

CONGRESO MEXICANO DE TARJETAS POSTALES. 18 y 19 de Julio de 2025.

### INTRODUCCIÓN:

Agradecemos a l@s organizadores de este Congreso la invitación para compartirles parte de los resultados del proyecto PAPIIT-IN403224 en el que trabajamos de manera conjunta con la Dra. Iliá Alvarado Sizzo del Instituto de Investigaciones Geográficas de la UNAM.

El tema central de este proyecto es el análisis del Paisaje-memoria de Taxco Guerrero a través de la fotografía, pero para fines de esta conferencia, presentaremos uno de los abordajes que la alumna Tania Aguilar acompañada de su asesora de tesis la Mtra. Mayra Uribe, está desarrollando y en el que hace uso de tarjetas postales.

Uno de los recursos digitales utilizados es la herramienta “mymaps” para la realización de una cartografía y un corpus de 500 tarjetas postales digitales de Taxco de distintas épocas del siglo XX, colección del fotógrafo Pernel Thysel dew. Además de la realización de comparativos fotográficos a partir de dichas postales y la re-visitación de los sitios en campo, realización de fotografía actual y a través de recorridos virtuales con la herramienta Googlemaps.

### DESARROLLO:

A lo largo del siglo XX, la producción de tarjetas postales sobre Taxco Guerrero fue diversa y abundante. El impulso al turismo nacional desde principios del siglo XX facilitó la producción de innumerables imágenes fotográficas con fines comerciales. Así, diversos fotógrafos, arquitectos, historiadores del arte y empresas productoras de tarjetas postales visitaron de manera frecuente el pequeño pueblo minero de Taxco y realizaron fotografías que circularon como tarjetas postales y que hoy podemos analizar de manera conjunta gracias a la colección del fotógrafo Pernel Thysel dew.

Este corpus compuesto por 500 tarjetas postales de Taxco, digitalizadas, realizadas entre 1930 y 1960, nos ofrece la posibilidad de identificar cambios en la geografía, el paisaje y el crecimiento urbano de esta población a lo largo del siglo XX.

En nuestro caso, como equipo de trabajo centrado en el análisis del Paisaje-memoria-fotografía, resolvimos organizar dichos materiales a partir de su localización geográfica haciendo uso de la herramienta mymaps.

<https://www.google.com/maps/d/u/0/edit?hl=es-419&mid=1isvqcJW04JJYWdy-oVgl19b7zMdqB8A&ll=18.556996010084802%2C-99.6053589040249&z=16>

Esta labor implicó previamente el llenado de una base de datos con información relativa a: fecha o década de realización de la toma fotográfica, principales elementos representados, barrios, firmas o sellos fotográficos y precisar si se trataba de una vista panorámica o una vista urbana.



## CASO 1. Iglesia de Santa Prisca

Como hemos mencionado, la Iglesia de Santa Prisca aparece en el 40% del total de las tarjetas postales de la colección Pernel Thyseldew. Ya sea como elemento principal de la toma fotográfica o bien, como parte del entorno o paisaje, sin importar la década de la tarjeta postal, es un elemento arquitectónico constante.

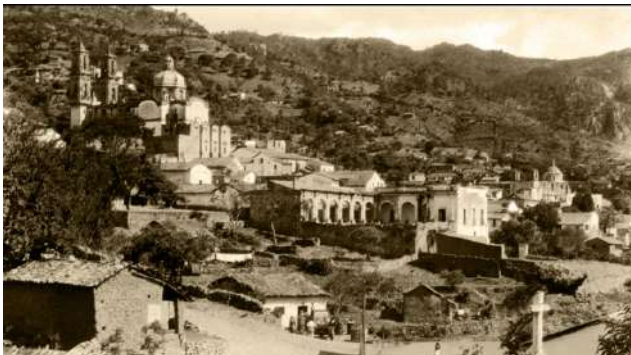


Fig. 2 Tarjeta postal, vista de Taxco desde la cruz verde. C.B. Waite Foto, ca. 1920

Fig. 3 Tarjeta postal, vista panorámica de Taxco desde el cerro de Bermeja. Foto Garcia, ca. 1940

Se trata de la principal edificación colonial de este pueblo, localizada sobre un terraplén en la ladera del cerro del Atachi, entre las barrancas de Betanzos y Tetitlán. Una iglesia barroca de estilo churrigueresco construida entre 1751 y 1759 que, por sus dimensiones y los desniveles del terreno, podía ser vista desde cualquier punto o lomerío de la población. Un atractivo de turismo en distintas épocas, convertido en un distintivo de este pueblo.



Figs. 4,5,6,7 Tarjetas postales con vistas de la Iglesia de Santa Prisca, Taxco Guerrero (diversos autores)

El fotógrafo Hugo Brehme en una de sus visitas a Taxco relató lo complejo que le resultó fotografiar la iglesia de Santa Prisca de manera frontal, pues no encontraba un encuadre que le permitiera el registro íntegro del conjunto de la portada de la iglesia y sus torres, pues el poco espacio y la profundidad limitada de la plaza Borda complicaba la realización de la toma fotográfica. De igual modo, las calles estrechas e

irregulares y las construcciones o la copa de los árboles, invariablemente se cruzaban al momento de intentar realizar la fotografía.

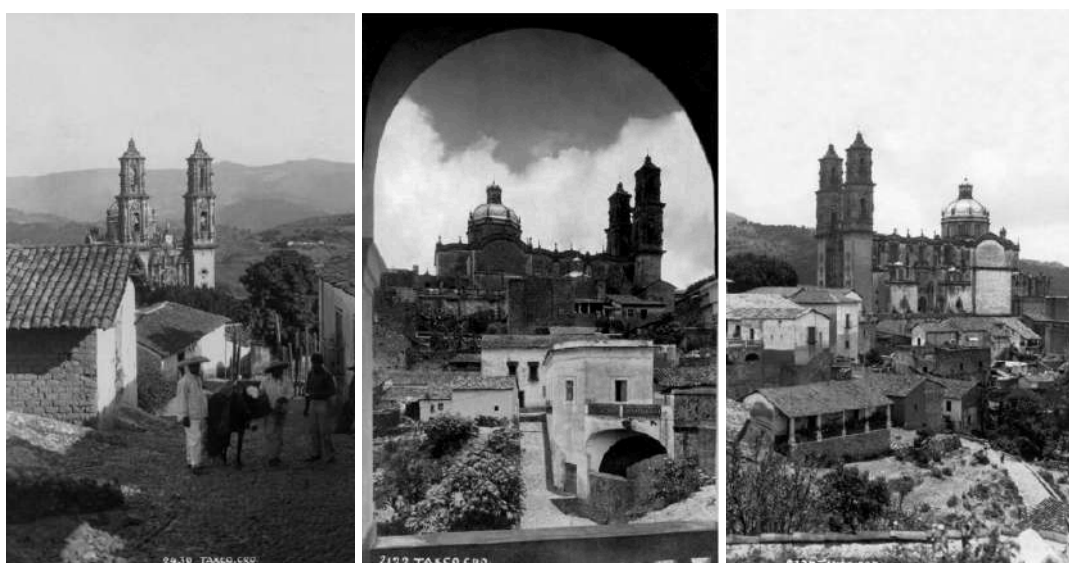
La solución para muchos fotógrafos fue capturar la escena desde una mayor altura, aprovechando el balcón de una casa cercana llamada “casa roja” o bien, realizando la fotografía desde la calle a ras de piso, aunque eso implicaba sacrificar algunos elementos arquitectónicos de la iglesia como la portada o las torres, y permitir en la toma fotográfica la presencia de otras construcciones civiles de los alrededores.



Figs. 8,9,10 Tarjetas postales con vistas de la Iglesia de Santa Prisca, Taxco Guerrero (México Fotográfico, Desentis, Navarro Foto)

La iglesia de Santa Prisca como uno de los elementos del paisaje es una fórmula común en las tarjetas postales de Taxco. Podemos encontrar vistas de la iglesia desde el sur, el norte, el este y el oeste, haciendo juego con el caserío de Taxco, los cerros y la vegetación.

Buena parte de las tarjetas postales producidas por Hugo Brehme en Taxco, incluyen la iglesia de Santa Prisca como parte esencial del paisaje urbano.





Figs. 11 a 17 Tarjetas postales de Taxco Guerrero realizadas por Hugo Brehme.

## CASO 2. Calle del Arco

Otro asunto que resulta notorio en la colección de tarjetas postales de Taxco, es el constante registro de las calles y la arquitectura sencilla y uniforme del poblado. Las tarjetas postales de la calle del arco con la vista posterior de la iglesia de Santa Prisca, representan el 10% del total de postales de nuestro corpus. Se trata de 45 imágenes que exploran distintos aspectos de esta calle. Quizás por su proximidad a la iglesia de Santa Prisca y lo pintoresco de la arquitectura de sus alrededores, o bien por lo interesante del arco-puente que comunica la Iglesia de Santa Prisca con la sacristía.



Fig.18 Tarjeta postal, Típica callejuela de Taxco. Foto Desentis. ca.1940

Se trata de una calle con un desnivel muy marcado que favorece la realización de tomas fotográficas en contrapicado. Esto permite una composición que enfatiza el punto de fuga central, destacando la monumentalidad de la Iglesia de Santa Prisca, acompañada en los costados de la arquitectura sencilla de las casas y el empedrado de la calle. Características difíciles de replicar en la actualidad, debido a la modificación de las edificaciones, convertidas en su mayoría en locales comerciales y espacios de hospedaje de dos o tres plantas.



Fig.19 Tarjeta postal Calle de Taxco, Gro. Autor desconocido, ca.1940  
Fig. 20 Calle del Arco. Fotografía realizada por Oscar Uriel Herrera, 2025.

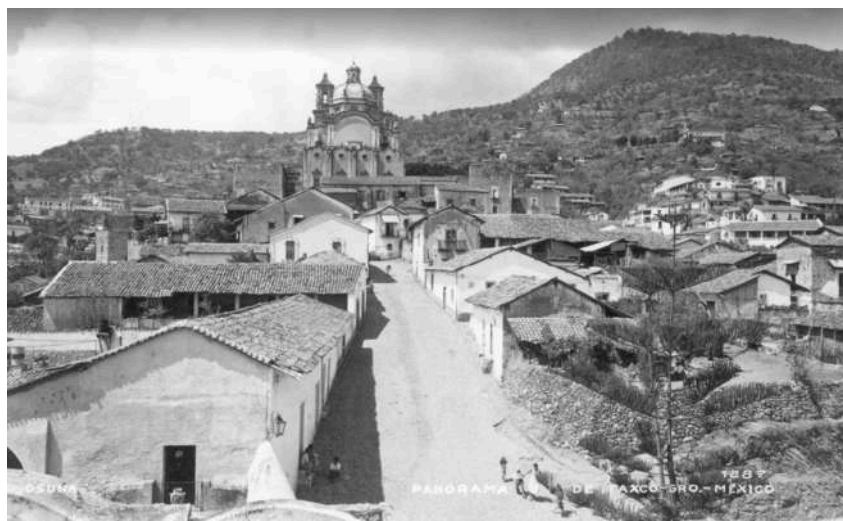


Fig.21 Tarjeta postal Panorama de Taxco, Gro. autor Osuna, ca.1936

De esta misma calle, también encontramos postales con vistas panorámicas que pudieron realizarse desde lo alto de la iglesia de la Veracruz, para destacar los aspectos de la geografía y el paisaje de Taxco.

La calle “del Arco” aparece fotografiada desde distintos puntos y ubicaciones, pero actualmente las nuevas construcciones dificultan la realización de tomas fotográficas desde los mismos puntos de observación. Sin embargo nos ofrecen un comparativo que da testimonio del crecimiento urbano y las modificaciones del entorno y el paisaje.



Fig.22 Vista de la calle del Arco. autora Sofía Mondragón, 2025  
Fig.23 Tarjeta postal calle del Arco, autor desconocido, ca.1936



Fig.24 Fotografía Calle del Arco, autor Zahir Montes de Oca, 2025  
Fig.25 Tarjeta postal Calle del Arco, Taxco, Gro. autor desconocido, ca.1936



Fig.26 Tarjeta postal Calle del Arco, autor desconocido, ca. 1936  
 Fig.27 Fotografía calle del arco, autor Zahir Montes de Oca, 2025

### CASO 3. Calle Juárez

Se trata del antiguo camino real de Taxco que comunica desde la periferia al centro del pueblo. A lo largo de esta calle podemos observar distintos encuadres y vistas pintorescas. Algunos de éstos se mantienen como atractivo turístico, otros se han modificado.



Fig.28 Vista de la cúpula de Santa Prisca y Hotel Los Arcos. tomada de pinterest, 2025  
 Fig.29 Tarjeta postal Vista de Santa Prisca, autor desconocido, ca. 1936



Fig.30 Fotografía de calle Juárez a la altura de AT&T y Restaurante Casa Benja. realizada por Tania Aguilar, 2025.



Fig. 31 Tarjeta postal Calle Juárez, realizada por FEMA, ca. 1940

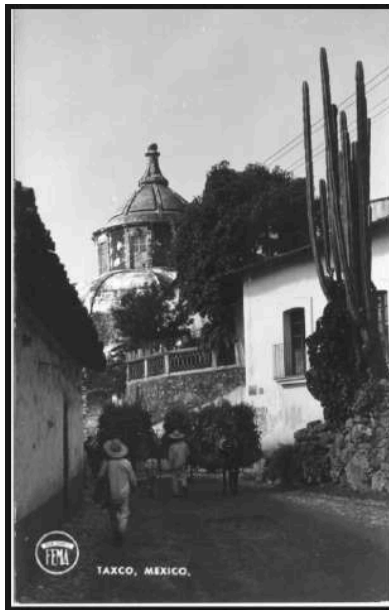


Fig.32 Tarjeta postal Calle Juárez, vista del Exconvento, realizada por FEMA, ca. 1940



Fig. 33 Fotografía de calle Juárez, vista del Exconvento, realizada por Tania Aguilar, 2025.



Fig.34 Fotografía de calle Juárez, vista de la Escuela Secundaria Juan Ruiz de Alarcón, realizada por Tania Aguilar, 2025.



Fig. 35 Tarjeta postal Calle Juárez, realizada por Osuna, ca. 1940.



Fig.36 Fotografía de calle Juárez a la altura de Oxxo, realizada por Tania Aguilar, 2025.  
 Fig. 37 Tarjeta postal Calle Juárez, autor desconocido, ca. 1940.

#### CASO 4. Plazuela del exconvento

Un asunto interesante sobre la modificación del paisaje urbano lo encontramos en la comparativa fotográfica de la plazuela del exconvento. Este espacio antiguamente abierto y despejado permitía una observación de la iglesia de Santa Prisca y el caserío de Taxco desde un sitio próximo al centro sin grandes obstáculos visuales, pues se encontraba a un costado de una barranca. Espacio actualmente cubierto con nuevas edificaciones comerciales y privadas, que limitan la apreciación del paisaje.



Figs. 38 y 39 Tarjetas postales Taxco, Gro. autor desconocido y Osuna, ca. 1940.  
 Fig 40 Fotografía de calle Juárez, plazuela del exconvento, realizada por Tania Aguilar, 2025.

En esta misma plazuela, encontramos una de las fuentes referidas en los relatos de viaje de principios del siglo XX, “la fuente del exconvento y sus encinos”. Lugar que servía como espacio de descanso y abastecimiento de agua para las bestias de carga, automóviles y personas del barrio. En la actualidad, dicha fuente ha dejado de ser un referente de relevancia.



Figs. 40, 42, 43, 44. Tarjetas postales Taxco, Gro. autores diversos, ca. 1940- 1950.  
Figs 41 y 45. Fotografías de la plazuela del exconvento, realizada por Tania Aguilar, 2025.

## CASO 5. Vistas Panorámicas

El comparativo fotográfico a partir de las vistas panorámicas de Taxco, ilustran de forma contundente la modificación del paisaje a partir del crecimiento urbano de la población, sucedido a lo largo de las últimas décadas.

En este ejercicio, nos desplazamos a los puntos de observación de la entonces periferia, situados en el cerro de Bermeja, Hotel Borda y Hotel Misión.

Algunos de estos comparativos resultaron difíciles de conseguir puesto que los puntos de observación antiguamente se encontraban libres de construcciones y ahora hay edificaciones en su lugar, o bien, hay nuevas edificaciones delante de los puntos de observación que obstaculizan la apreciación de las vistas panorámicas.

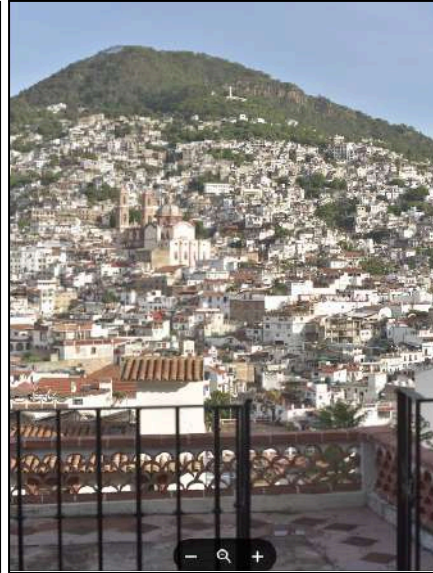
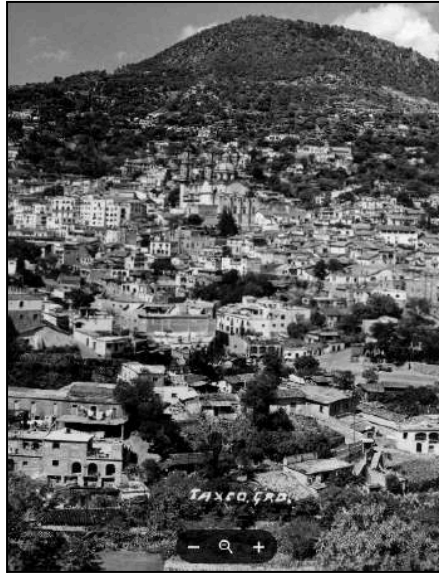


Fig. 46 Tarjeta postal Vista Panorámica de Taxco, Gro. Autor desconocido, ca. 1940.

Fig. 47 Fotografía panorámica de Taxco desde el cerro de Bermeja, realizada por Tania Aguilar, 2025.



Fig. 48 Tarjeta postal Vista Panorámica de Taxco, Gro. Autor FEMA ca. 1940.

Fig. 49 Fotografía panorámica de Taxco desde Hotel Borda, realizada por Tania Aguilar, 2025.

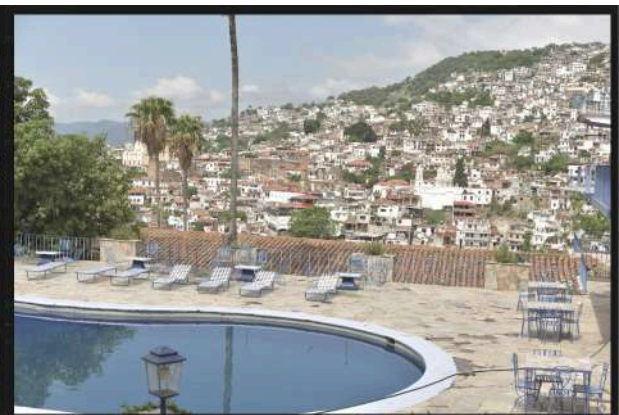


Fig. 50 Tarjeta postal a color. Vista de Taxco desde el Hotel Borda. ca.1960.

Fig. 51 Fotografía panorámica de Taxco desde el Hotel Borda, realizada por Tania Aguilar, 2025.

## Conclusiones

La realización de este ejercicio nos permitió reflexionar sobre el paisaje urbano promovido por las tarjetas postales de Taxco a inicios y mediados del siglo XX e identificar las características de los espacios de interés turístico y sus transformaciones a lo largo del tiempo.

Geolocalizar dichas tarjetas postales a través de la herramienta mymaps, nos facilitó identificar la recurrencia de ciertas representaciones, así como una propuesta de recorrido por las principales calles del pueblo, alrededor de la Iglesia de Santa Prisca. Camino que se ha mantenido y procurado en su unidad arquitectónica, gracias a los lineamientos de la Ley 27 de Conservación y Vigilancia de 1953.

Si bien dicha reglamentación procura la armonía del conjunto urbano (casas blancas con techos de teja, entre otras características) y ciertas edificaciones consideradas como monumentos históricos; no consideró una reglamentación específica para la protección del paisaje urbano. Así, nos encontramos con nuevas edificaciones cada vez más altas o monumentales, que obstaculizan la vista de edificaciones más antiguas o puntos geográficos anteriormente utilizados como lugares de observación, incidiendo negativamente en la apreciación del paisaje.

Las tarjetas postales de Taxco además de representar un “paisaje seleccionado” construido a partir de intereses de promoción turística, crearon un repertorio visual de este pequeño pueblo que en menos de 50 años cambió notablemente.

Identificar en la actualidad los espacios representados en tarjetas postales y confrontarlos con los registros fotográficos contemporáneos nos hizo reflexionar sobre la urgencia de adoptar medidas para la procuración del patrimonio paisajístico, así como la toma de conciencia que como habitantes de estos espacios deberíamos tener, pues el interés del turismo que actualmente nos visita, está relacionado con la apreciación del paisaje, las vistas panorámicas y la arquitectura típica del pueblo.

Por otro lado, nos hizo preguntarnos sobre las representaciones visuales con las que actualmente se difunde este pueblo mágico. Se trata de nuevos encuadres y espacios, distintos a las tarjetas postales, que incorporan nuevos elementos “típicos” como los taxis vochos, el cristo, las letras monumentales de Taxco, la iglesia de Santa Prisca, etc. Asunto del que reflexionaremos en otro momento. Muchas Gracias!!



Imágenes tomadas de [https://www.viajabonito.mx/mexico/que-hacer-en-taxco-guerrero/#google\\_vignette](https://www.viajabonito.mx/mexico/que-hacer-en-taxco-guerrero/#google_vignette)